

## Mzdová evidencia od 01.08.2011

Uvedené zmeny v plnom rozsahu obsahuje aktualizácia miezd v6.81 z 25.07.2011.

### Zmeny v elektronickom výkaze pre zdravotné poistenie

Zmenou metodického usmernenia č.3/3/2008 Úradu pre dohľad nad zdravotnou starostlivosťou o elektronickom tvare mesačného výkazu odvodov pre zdravotné poistenie (dávka 541) sa mení s platnosťou od 31.05.2011 a 01.08.2011 štruktúra elektronického výkazu nasledovne:

- V 1. vete záhlavia dávky sa zmenili nepovinné položky č. 7 (telefón) a položka č. 9 (email) na povinné položky. Tieto položky sa uvádzajú ako povinné od 01.06.2011.
- V 2. vete záhlavia dávky sa zmenili nepovinné položky č. 10 (skutočná výška príjmu celkom - zamestnanci bez ZP) a položka č. 11 (skutočná výška príjmu celkom - zamestnanci so ZP) na povinné. V dávkach odoslaných do 31.7.2011 sa tieto položky ako povinné nevykazujú. V dávkach odoslaných od 01.08.2011 platitelia položky č. 10 a 11 uvádzajú.
- V 2. vete záhlavia dávky pribudla nová povinná položka č. 20 (celkový počet zamestnancov prihlásených vo všetkých zdravotných poisťovniach). V dávkach odoslaných do 31.7.2011 sa táto položka nevykazuje. V dávkach odoslaných od 01.08.2011 platitelia položku č. 20 uvádzajú.
- Každá veta dávky je ukončená oddeľovacím znakom „|“ (vertical bar). Zmena platí od 01.06.2011 (Poisťovne zatiaľ akceptujú aj dávky bez ukončovacieho znaku. Podľa vyjadrenia ÚDZS je znak povinný).

Počas prechodného obdobia budú zdravotné poisťovne pravdepodobne prijímať výkazy podľa stavu aktualizácie vlastného programového vybavenia na prijímanie výkazov. Z tohoto dôvodu je program pre spracovanie miezd od verzie 6.81 z 06.07.2011 schopný vytvoriť dávky podľa starej aj novej štruktúry.

Uvedené zmeny sa premietli do programu v časti pre export výkazu zdravotného poistenia. Do parametrov výkazu boli doplnené povinné údaje (Telefón, Fax, EMail).

```

Doplňte údaje
Obdobie: 06.2011      Dávka (N,O,A): N
Kód ZP : 25 30      VŠZP
-----
Zamestnávateľ
Názov : KEO s.r.o.
Telef. : 0905/358789
Fax    : 02/2564877
EMail : email@keo.sk
IČP   : 36739464      IČO : 36739464
DIČ   : 2022326361    DeňV: 12
Účet  : - 2270361753 / 0200
-----
Disk pre uloženie súboru: A (A..F)
Spustiť export výkazu (A/N)? : N
  
```

(parametre výkazu)

Do záhlavia výkazu bol doplnený údaj „Počet zamestnancov vo všetkých ZP“.

**Ak je tento údaj doplnený, export pre výkaz ZP generuje dávku v tvare platnom od 01.08.2011 (s údajom o počte poistencov všetkých ZP a ukončovacím znakom vo vetách dávky).**

**Ak sa do údajov doplní nula, vytvorí sa dávka v tvare platnom do 31.07.2011 (bez údajov o počte poistencov všetkých ZP a bez ukončovacieho znaku vo vetách dávky).**

Program tento údaj pri nápočte vyplňuje podľa skutočného stavu. Ak je potrebné odovzdať dávku v starej štruktúre, je potrebné tento údaj vynulovať manuálne!

Zdravotná poisťovňa			
25 30 VŠZP			
Počet zamestnancov prihlásených do poisťovne	:		6
Zamestnanci bez zmenenej pracovnej schopnosti	:		5
... so zmenenou pracovnou schopnosťou	:		1
Celkový počet dní - zamestnanci bez ZPS	:		150
so ZPS	:		30
Príjem - zamestnanci bez ZPS	:		2424.00
so ZPS	:		0.00
Vymeriavací základ - zamestnanci bez ZPS	:		2424.00
so ZPS	:		0.00
Odvody zamestnávateľa - zamestnanci bez ZPS	10.00 % :		242.40
so ZPS	5.00 % :		0.00
zamestnancov - bez ZPS	4.00 % :		96.96
so ZPS	2.00 % :		0.00
Odvody za zdravotnú poisťovňu spolu	:		339.36
Počet zamestnancov vo všetkých ZP	:		9

(záhlavie dávky)

Platnosť a štruktúru dávky je možné overiť po vytvorení dávky pri hlásení programu

```
Nápočet údajov ...
Kontrola výkazu. Neprepisujte neuvážene napočítané údaje...
Export výkazu.
Údaje budú uložené do súboru "D:\N5141106.001"
Dávka v tvare platnom od 01.08.2011.
Súbor vytvorený!
```

(kontrolné hlásenie)

### Zmeny v elektronickom výkaze pre sociálne poistenie

Zmeny sa týkajú výkazu poistného pre nepravidelný príjem. Postup vytvorenia výkazu pre nepravidelný príjem bol popísaný v samostatnom dodatku k dokumentácii programu (*Mzdy2011.pdf*). Aj keď výkaz pre nepravidelný príjem bol zavedený od 01.01.2011, kontroly výkazu dopĺňa sociálna poisťovňa priebežne. Program pre spracovanie miezd vo verzii 6.81 z 25.07.2011 obsahuje nasledovné úpravy:

- Do záhlavia výkazu pre nepravidelný príjem sa dopĺňujú počty zamestnancov podľa počtu RČ v prílohe, nie podľa počtu položiek v prílohe výkazu.
- Pri opakovanom prepočte záhlavia výkazu pre nepravidelný príjem sa dopĺňujú počty zamestnancov podľa počtu RČ v prílohe.
- Pri výkaze pre nepravidelný príjem sa do obdobia dopĺňa obdobie zúčtovania nepravidelného príjmu, nie obdobie za ktoré sa mzdy (*pri spracovaní miezd za obdobie 06.2011 sa doplní údaj 07.2011*).

Z dôvodu nejednotného výkladu zákona o sociálnom poistení a prevládajúcu nejasnosť v určovaní povinnosti platiť odvody z nepravidelného príjmu poslancov sa nám podarilo získať stanovisko ústredia sociálnej poisťovne, ktoré uvádzame v pôvodnom znení (*text v rámečku*).

Právo na odmenu vyplýva poslancovi mestského zastupiteľstva z právneho vzťahu založeného zvolením za poslanca mestského, obecného zastupiteľstva a z uznesenia mestského, obecného zastupiteľstva o zásadách odmeňovania poslancov. Odmena tohto poslanca je príjem zo závislej činnosti podľa zákona o dani z príjmov, a preto je táto odmena vymeriavacím základom na platenie poistného na sociálne poistenie - bez ohľadu na to, či je poslanec odmeňovaný pravidelne mesačne alebo nepravidelne. Ak je poslanec mestského, obecného zastupiteľstva odmeňovaný pravidelne mesačne, považuje sa za zamestnanca na účely nemocenského poistenia, dôchodkového poistenia a poistenia v nezamestnanosti. V tomto prípade je povinný platiť

- poistné na nemocenské poistenie vo výške 1,4 % z vymeriavacieho základu,
- poistné na starobné poistenie vo výške 4 % z vymeriavacieho základu,
- poistné na invalidné poistenie vo výške 3 % z vymeriavacieho základu,
- poistné na poistenie v nezamestnanosti vo výške 1 % z vymeriavacieho základu,

a mesto (obec) je ako zamestnávateľ povinné platiť

- poistné na nemocenské poistenie vo výške 1,4 % z vymeriavacieho základu,
- poistné na starobné poistenie vo výške 14 % z vymeriavacieho základu,
- poistné na invalidné poistenie vo výške 3 % z vymeriavacieho základu,
- poistné na poistenie v nezamestnanosti vo výške 1 % z vymeriavacieho základu,
- poistné na úrazové poistenie vo výške 0,8 % z vymeriavacieho základu,
- poistné do rezervného fondu solidarity vo výške 4,75 % z vymeriavacieho základu.

Ak je poslanec mestského, obecného zastupiteľstva odmeňovaný nepravidelne, t. j. inak ako pravidelne mesačne, považuje sa za zamestnanca na účely dôchodkového poistenia a je povinný platiť

- poistné na starobné poistenie vo výške 4 % z vymeriavacieho základu,
- poistné na invalidné poistenie vo výške 3 % z vymeriavacieho základu,

a mesto (obec) je ako zamestnávateľ povinné platiť

- poistné na starobné poistenie vo výške 14 % z vymeriavacieho základu,
- poistné na invalidné poistenie vo výške 3 % z vymeriavacieho základu,
- poistné na úrazové poistenie vo výške 0,8 % z vymeriavacieho základu,
- poistné do rezervného fondu solidarity vo výške 4,75 % z vymeriavacieho základu.

Zamestnávateľ (mesto, obec) je povinný za poistencov (poslancov) platiť úrazové poistenie!

S pozdravom

Zuzana Sárkányová

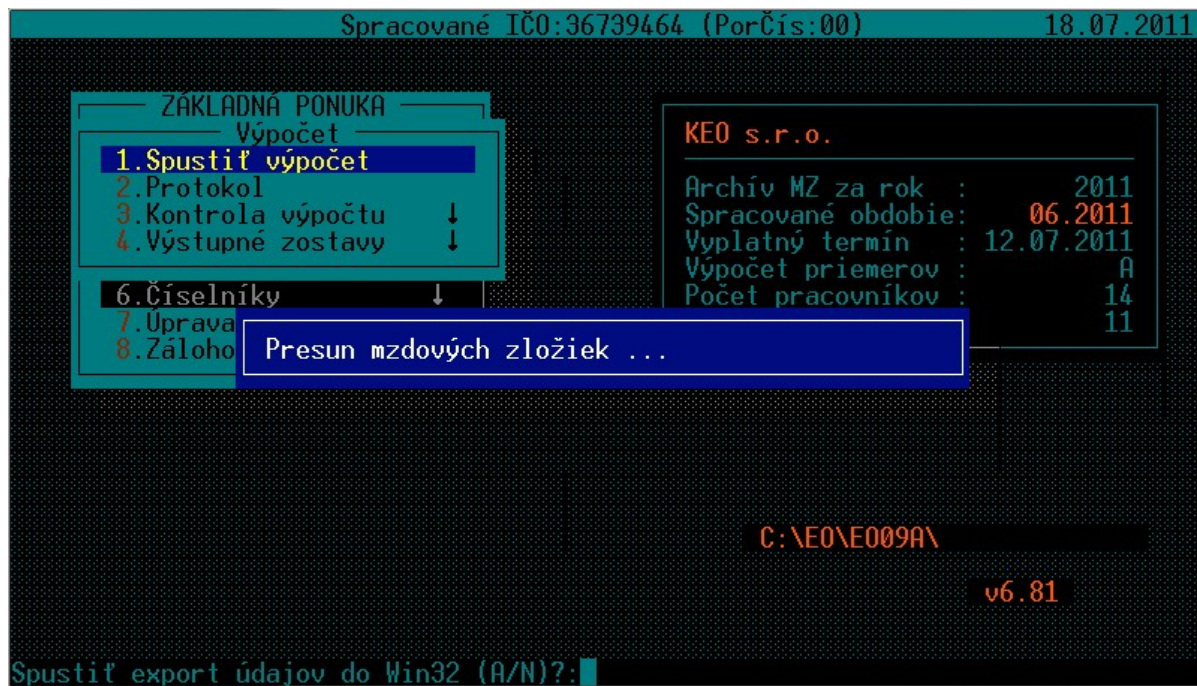
Informačno-poradenské centrum

Komunikačný odbor

Sociálna poisťovňa, ústredie

## Príprava údajov pre Win32

Z dôvodu zabezpečenia prechodu programového vybavenia do operačného systému Windows bola do procedúry presunu vypočítaných mzdových zložiek do archívu doplnená voľba na vytvorenie exportných súborov pre Win32. Z takto vytvorených súborov je možné načítať údaje do programu pre spracovanie miezd vo Windows. Voľbu je potrebné spustiť len v prípade používania prevodu údajov do programu vo Windows. Platí to hlavne pre vybraných používateľov, ktorí majú po dohode z obchodným zástupcom k dispozícii testovaciu verziu miezd vo Win32. V opačnom prípade je spúšťanie exportu na uvážení používateľa.



(voľba pre export údajov do Win32)

Na záver uvádzame sumu všeobecného vymeriavacieho základu za kalendárny rok 2010, ktorá bola uverejnená v opatrení Ministerstva práce, sociálnych vecí a rodiny Slovenskej republiky č.131/2011 Z.z. dňa 19. apríla 2011, ktorým sa stanovuje suma všeobecného vymeriavacieho základu za kalendárny rok 2010 na **9 228 Eur** (769 Eur na mesiac).

KEO s.r.o.  
S.Alexy