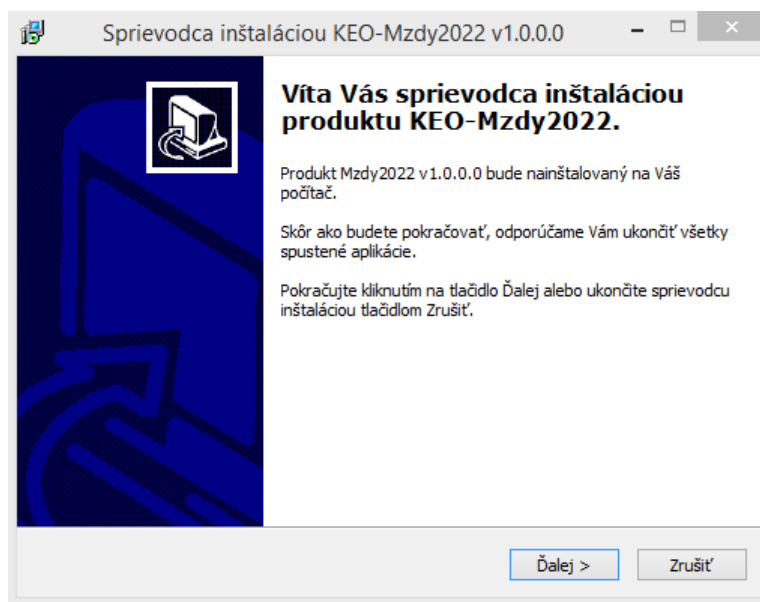


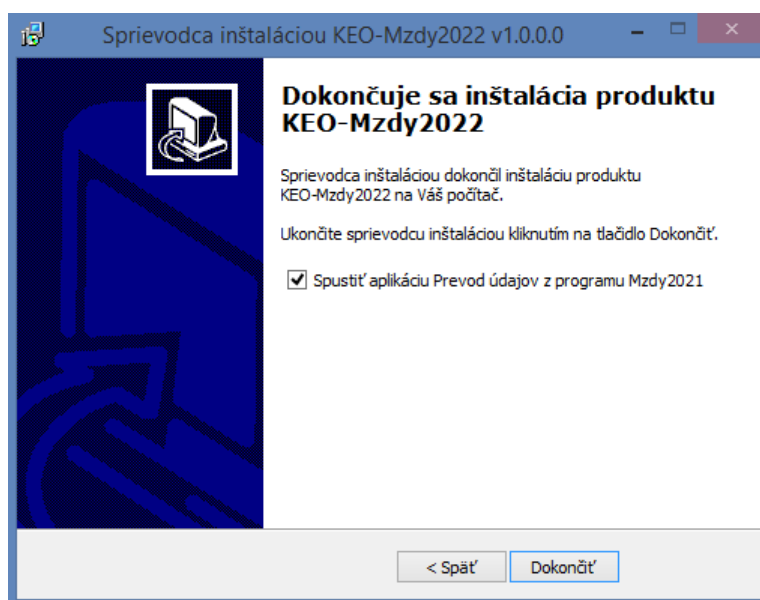
# KEO – Mzdy2022 (v1.0.0.0)

## Inštalácia programu

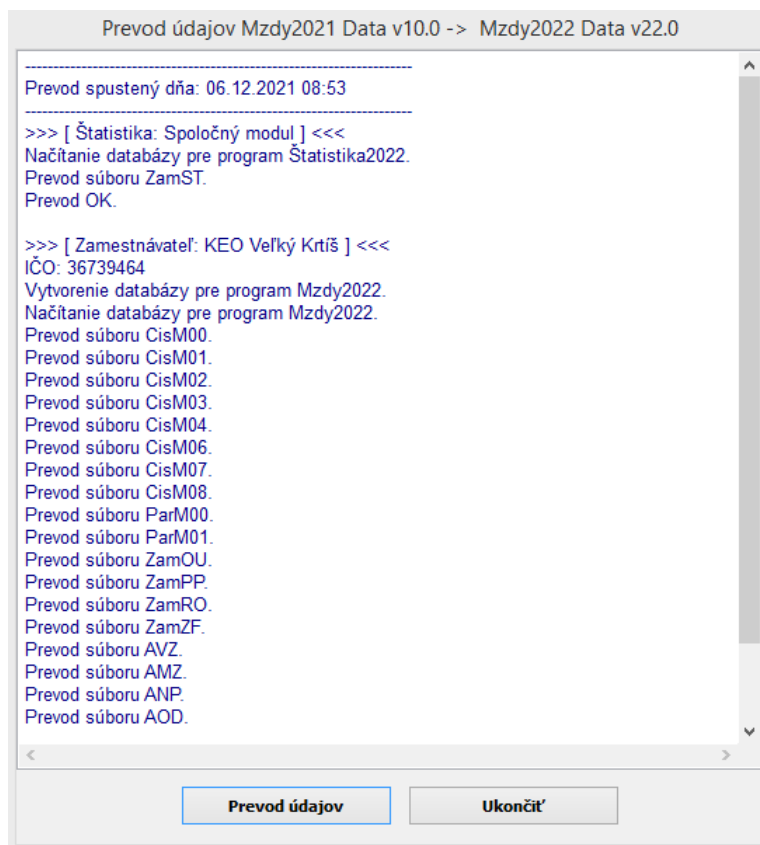
Verzia programu MZDY2022 sa pre rok 2022 inštaluje do samostatného adresára (**KEOWMZDY2022\...**). Súčasťou inštaláčného procesu je aj prevod údajov z programu MZDY2021 platného do konca roka 2021. **Z tohoto dôvodu je potrebné, aby boli vypočítané mzdy za obdobie 12.2021 uložené do archívu!** Verzia programu MZDY2022 sa inštaluje spustením inštaláčného programu **setup.exe**. **Pri inštalácii nesmie byť spustený program MZDY2021, ani jeho modul pre štatistiku!**



Po nainštalovaní novej verzie programu MZDY2022 inštaláčny program punúkne prevod údajov z programu MZDY2021. Pri prevode údajov sa zároveň vytvára databáza zamestnávateľa pre nový program. **Prevod údajov preto pri prvej inštalácii nesmie byť vynechaný!**



Po potvrdení tlačítka **Dokončiť** sa spustí program na prevod údajov (*voľba na spustenie prevodu údajov je zaškrtnutá*). Program na prevod údajov automaticky prevedie údaje pre všetkých zamestnávateľov prístupných v programe Mzdy2021.



V prípade potreby je možné tlačítkom **Prevod údajov** prevod zopakovať. Ak prevod prebehol v poriadku, ukončí sa tlačítkom **Ukončiť**. Pri prevode sa automaticky aktualizujú aj parametre programu platné pre rok 2022.

Maximálne vymeriavacie základy SP: 7 931.00 Eur.  
Maximálny vymeriavací základ ZP: Bez obmedzenia.

Daňový bonus do 6 rokov: 47.14 Eur.  
Daňový bonus nad 6 rokov do 15 rokov: 43.60 Eur.  
Daňový bonus nad 15 rokov: 23.57 Eur.

Základná nezdaniteľná časť: 381.61 Eur.  
Minimálna mzda: 646.00 Eur.  
Sadzba dane: 19% do sumy 3 212.75, 25% zo sumy prevyšujúcej túto hranicu.  
Študent (*dohoda BPŠ*) a dôchodca s odvodovou úľavou: 200.00 Eur.

Po ukončení prevodu prekontrolujte číselník mzdových zložiek podľa vzorového číselníka pre rok 2022 (*číselník je k dispozícii vo forme tlačovej zostavy*). Kódy pre zdroje financovania je možné v prípade potreby doplniť o úplné rozpočtové členenie. Rozpočtové členenie sa aktualizuje najskôr v číselníku pre rozpočtové členenie a potom v kartách zamestnancov.

## Úpravy programu Mzdy2022 v1.0.0.0

Verzia programu MZDY2022 platná od 01.01.2022 bola doplnená o nové voľby a vlastnosti. Medzi najdôležitejšie patria:

1. Nové tlačivá pre daň zo závislej činnosti (*ročné zúčtovanie MF/013949/2021-721, ročné hlásenie HLASENIEv21\_1, potvrdenie o zdaniteľných príjmoch POT39\_5v22, žiadosť o vykonanie RZ ZIA38v21\_1*).
2. V príprave miezd upravený hromadný prepočet sadzby daňového bonusu podľa veku (*do 6, 6 - 15, nad 15 rokov veku*).
3. Číselník „Daň zo závislej činnosti“ doplnený o riadiace údaje pre výpočet finančného príspevku na stravovanie (*maximálna sadzba finančného príspevku oslobodená od dane*).
4. Výpočet miezd doplnený o zostavy pre vyplácanie finančného príspevku na stravovanie formou preddavku a vyúčtovanie príspevku (*zákonné podmienky a postup pre vyplácanie finančného príspevku na stravovanie je v osobitnom súbore **Strav\_zamnec.pdf***).

5. Nové mzdové zložky pre vyplácanie finančného príspevku na stravovanie formou preddavku kód 097 0 a vyrovnanie príspevku kód 098 0.
6. Karta pracovného pomeru, časť odvody do fondov, doplnená o údaj PFP nápočet poistného pre financovanie podpory v čase skrátenej práce.
7. Výpočet miezd doplnený o nápočet do údajov PFP, t.j. odvod poistného pre financovanie podpory v čase skrátenej práce (*podrobnejší popis podpory v čase skrátenej práce je v osobitnom súbore **Fin\_popora.pdf***).
8. Prehľadové zostavy pre zdravotné a sociálne poistenie doplnené údaj PFP, t.j. odvod poistného pre financovanie podpory v čase skrátenej práce.
9. Výkazy pre zdravotné a sociálne poistenie doplnené údaj PFP, t.j. odvod poistného pre financovanie podpory v čase skrátenej práce (*nová štruktúra exportných súborov*).
10. Nové mzdové zložky pre vyplácanie podpory v čase skrátenej práce 067 5, 068 5, 069 5 (*nastavenie odvodov podľa zák.215/2021 Z.z. k 01.01.2022*).
11. Nová zostava „Podpora v čase skrátenej práce“ ako príloha k žiadosti o čerpanie podpory (*par.4 ods.2 zák.215/2021 Z.z.*).
12. Do prevodných príkazov doplnený nový údaj „Názov príjemcu“. Údaj je povinný, ak je účet vedený v SLSP a.s.

Program je pripravený na aplikáciu zákona o podpore v čase skrátenej práce, ktorého platnosť sa posunula na **01.03.2022**. Za mesiace január a február 2022 preto nepoužívajte voľby na odvod PFP! Výkazy pre zdravotné a sociálne poistenie program generuje v tvare platnom pre rok 2021. Od 01.03.2022 budú výkazy generované v štruktúre pre rok 2022.

**Upozornenie:** Po nainštalovaní novej verzie programu Mzdy2022 nie je nastavené prístupové heslo. Zadanie hesla preskočte stlačením [Enter].

## Ukončenie roka 2021 začiatok roka 2022

Po ukončení spracovania (*príprava a výpočet*) miezd za mesiac 12.2021 je potrebné vypočítané mzdy presunúť do archívu mzdových zložiek. Obdobie spracovania sa zastaví na období 01.2022 a nie je možné pokračovať v príprave údajov za mesiac 01.2022 pre chýbajúci časový fond na rok 2022. Po prevode údajov do verzie platnej pre rok 2022 sa táto voľba v novej verzii sprístupní. Pred výpočtom miezd za mesiac január je potrebné:

- Previesť prevod zostatkov nevyčerpanej dovolenky na rok 2021 (*voľba Príprava - Hromadné operácie - Prenos dovolenky*).
- V trvalých mzdových zložkách prekontrolovať sadzby daňových bonusov platných pre rok 2022.

## Ročné zúčtovanie dane za rok 2021

Ročné zúčtovanie za rok 2021 je potrebné previesť v programe MZDY2022. Do prázdneho formulára sa údaje načítavajú cez voľbu **Načítať**. Údaje sa uložia až pri zatvorení formulára. Takto uložené údaje sa automaticky prenášajú do prílohy V. ročného hlásenia (*odovzdávané v r2022*).