

## ÚČTOVNÍCTVO – Prevod údajov z DOSu do WIN

Na prevod databáz slúžia dva programy EXPORT údajov a IMPORT údajov. Podobne ako pri ostatných našich moduloch, keď sa prevádzali údaje, EXPORT je prístupný v dosovskom prostredí a IMPORT vo Windowse. V tomto module sa prevádzajú všetky účtovné údaje od spracovaného obdobia Január 2013 až po Vaše posledné spracované obdobie v roku 2014.

**Pred spustením celého procesu je predpokladom, že užívateľ má všetky údaje korektne doplnené ! Je nutné, aby ste skontrolovali aj faktúry, aby v roku 2013 neboli vystavené s dátumom z roku 2014, alebo naopak! Faktúry z minulých rokov samozrejme môžu existovať v novom roku (nevysporiadené – prevedené uzávierkou), ale musia byť vystavené v príslušnom roku spracovania!**

**Je potrebné aj to, aby ste spustili uzávierky za obdobia 01.2013-12.2013, okrem koncoročnej uzávierky. To isté spraviť aj v roku 2014, od obdobia 01.2014 až po naposledy spracované obdobie!**

Na rozdiel od dosovského prostredia, keď modul Účtovníctva bol rozdelený na program pre obce (KEO) a program pre školy (EBS), v novom prostredí Win bol vytvorený jeden spoločný projekt, ktorý obsahuje programy:

1. ÚČTOVNÍCTVO ROPO – na evidenciu účtovných dokladov
2. ÚČTOVNÉ VÝKAZY ROPO – na vytvorenie účtovných výkazov.

Inštalácia programu ÚČTOVNÉ VÝKAZY sa bude neskôr distribuovať!

Program na export údajov bude prístupný pre KEO—DOS a EBS-DOS, podobne ako to bolo pri prevode údajov pre moduly MZDY, alebo MAJETOK.

Celý postup Vašej práce je uvedený nižšie podľa jednotlivých bodov. Riad'te sa tohto postupu.

### Doporučený postup Vašej práce:

1. Z distribučného média z adresára KEO-DOS/ZAK-733 (školy EBS-DOS/ZAK-233) nainštalujte nový základný modul v7.33 (školy v2.33).
2. Z adresára KEO-DOS/UCT-EXP nainštalujte program na export údajov. Spúšťacím súborom týchto DOS inštalácií je install (alebo install.exe).
3. Z adresára KEO-WIN/KEO-I1101 nainštalujte nový základný modul v1.101 pre WIN.
4. Z adresára KEO-WIN/UCT-I1000 nainštalujte nový program Účtovníctvo-Win v1.000. Spúšťacím súborom WIN inštalácií je setup (alebo setup.exe).
5. Z programu KEO-DOS spustíte program na Export údajov z DOSu. Nachádza sa pod základnou ponukou voľby ÚČTOVNÍCTVO. Po úspešnej príprave údajov, program Vám dovoľí exportovať tieto údaje. Týmto krokom budete mať databázy pripravené na príjem údajov do WIN. Pre užívateľov, ktorý spracovávajú viaceré organizácie, je nutné podotknúť, že príprava údajov prebehne za všetky organizácie naraz! Po ukončení exportu ukončíte program DOS.

Podrobný popis tohto programu je uvedený nižšie.

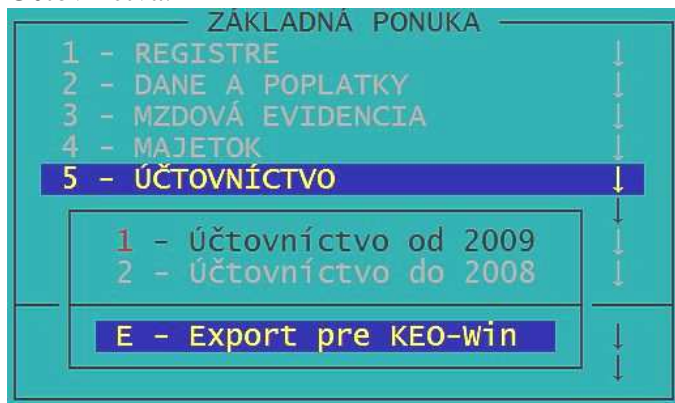
*Na pokračovanie Vašej práce už je potrebné, aby ste mali v základnej ponuke programu KEO-WIN v module LICENCIE doplnené platné licenčné číslo pre nový modul Účtovníctvo ROPO. Táto licencia bude platná aj na modul Účtovné výkazy ROPO.*

*Po zaplatení zálohovej faktúry s akciovou cenou sa v priebehu pár dní k tejto licenci najrýchlejšie dostanete v module Licencie tlačidlom Licencie z internetu.*

6. Po získaní licencie na nový modul pokračujete v prostredí Windowsu. Po spustení základnej ponuky KEO-WIN sa Vám zobrazí nová ikonka ÚČTOVNÍCTVO. Stlačením pravého tlačidla myši na tejto ikonke je možné spustiť program na import údajov.
7. Po otvorení programu a výbere príslušného vstupného adresára celý proces importu prebehne potvrdením tlačidla Import údajov. Importujú sa všetky organizácie, ktoré boli exportované v DOSe.  
 Užívateľom, ktorý využívajú Účtovníctvo-DOS v programe KEO a aj EBS na danom počítači, je doporučené importovať najskôr EBS (vstupný adresár \EBS\EO11W) a potom KEO (vstupný adresár \EO\EO11W), pričom len pri druhom importe môže byť tlačidlo "Prevod spoločných súborov" zaškrtnuté! Po ukončení procesu ukončíte tento program.  
 Podrobný popis tohto programu je uvedený nižšie.
8. V základnej ponuke ľavým tlačidlom myši (klasicky) spustíte program Účtovníctvo ROPO a vyberte spracované obdobie. Úspešnou vizitkou Vašej práce bude zobrazenie počtu záznamov z Vašej evidencie na pravom informačnom paneli.

### Export údajov do WINu – podrobný popis

Program slúži na export údajov z programu DOS. Nachádza sa v hlavnej ponuke Účtovníctva.



Po spustení programu sa zobrazí základná ponuka programu.

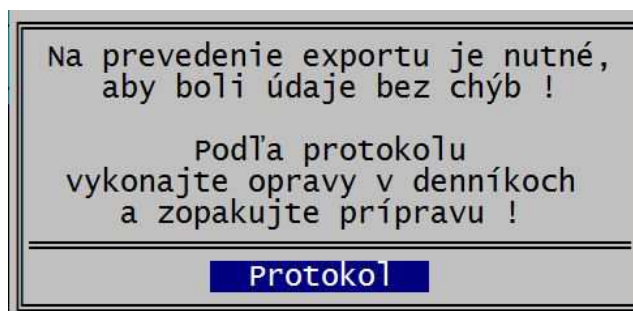


V prvej voľbe Nastavenia určíte organizácie, ktorých údaje potrebujete previesť do nového programu. Voľba je určená predovšetkým tým, ktorý spracovávajú viaceré organizácie. Je možné zadať aj interval rokov, ktoré sa majú previesť. Doporučené je však ponechať pôvodné nastavenie 2013-2014. Do Windowsu sa neskôr importujú len spracované roky od 2013.

V druhej voľbe Príprava údajov v prvej fáze prebehne načítanie a kontrola údajov za všetky vybrané organizácie a vybrané roky. Podmienkou pokračovania prípravy údajov je dodržanie nasledovných kontrolných bodov:

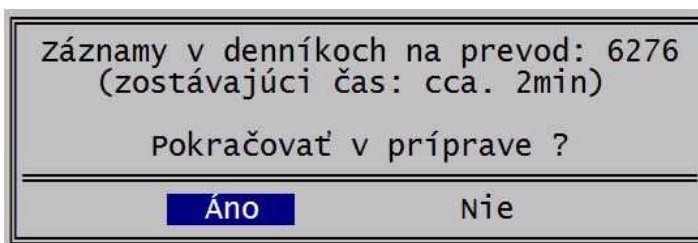
- **Všetky účty (účtovné aj rozpočtové), ktoré sa používajú v denníkoch musia existovať v účtovej osnove (za vybrané roky) !**
- **Sumár z denníkov musí súhlasiť s hlavnou knihou - analitickou (vybrané roky) !**
- **Vo všetkých denníkoch musí byť vyrovnanosť strán MáDat'-Dal podľa obdobia a čísla dokladu (rok 2014) !**

Bez splnenia týchto bodov, program Vás na to upozorní nasledovnou správou.



Potvrdením tlačidla Protokol sa zobrazí zostava, ktorá Vám konkrétne popíše nájdenú chybu. Na konci protokolu je uvedený aj text, ktorý Vám pomôže vyriešiť daný problém. Užívateľ je nútený prerušiť celý proces, vrátiť sa do modulu Účtovníctva a opraviť nájdenú chybu!

Ak sa chyba nenájde, zobrazená správa má nasledovný tvar.



Potvrdením voľby Áno pokračujete v príprave údajov.

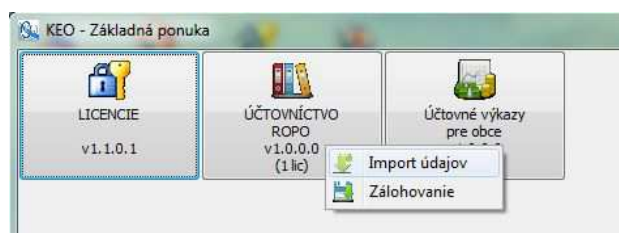
V druhej časti prípravy program spáruje záznamy v jednotlivých denníkoch, čoho výsledok neskôr uvidíte vo verzii Účto-Win. Je to časovo náročný proces, ktorý môže trvať niekoľko minút!

Po skončení prípravy cez poslednú voľbu preved'te Export údajov. Skončením tejto akcie sa práca v programe DOS pre Vás skončí. Ukončíte celý program DOS.

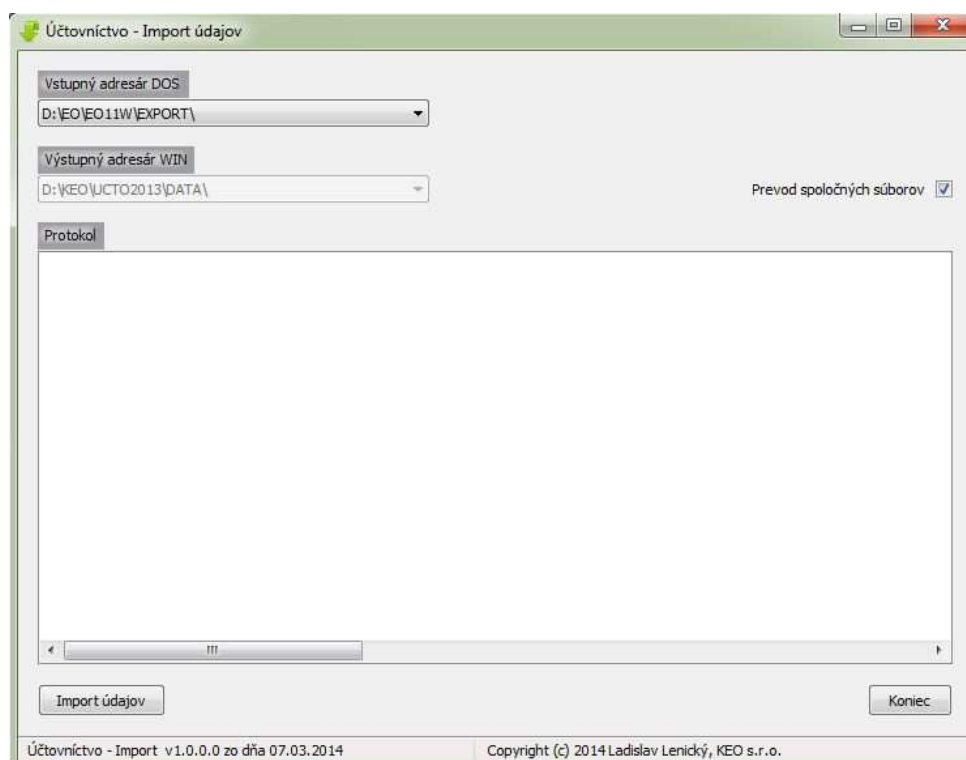
### Import údajov z DOSu – podrobný popis

Vašou poslednou zastávkou prevodu údajov je načítanie exportovaných súborov do nového programu. Spustíte program KEO-WIN.

**Nespúšťajte program Účtovníctva ľavým tlačidlom, pokiaľ ste nepreviedli import údajov!**



V základnej ponuke by ste mali mať prístupnú ikonu ÚČTOVNÍCTVO (ROPO). Kliknutím pravého tlačidla na tejto ikonke sa Vám zobrazí programová ponuka na tento program. Výberom voľby Import údajov z DOSu sa otvorí program Import.



Užívatelia, ktorý používajú len jeden program od nás (KEO-Účto alebo EBS-Účto) na danom počítači, môžu hneď spustiť tlačidlo na Import údajov.

Pre užívateľov, ktorý používajú obidva naše programy (KEO-Účto a EBS-Účto), je doporučené, aby najskôr previedli údaje EBS a potom údaje KEO.

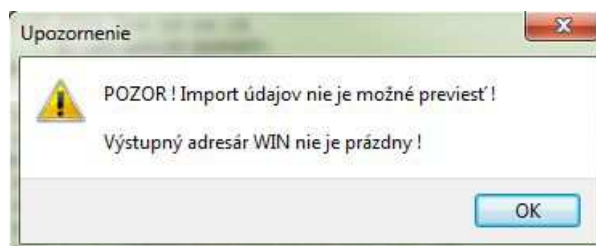
Doporučený postup pre nich je nasledovný:

Na ďalšie pokračovanie je predpoklad, že Export údajov ste previedli v obidvoch programoch !

1. Kliknutím na tlačidlo vstupného adresára vyberte zo zoznamu adresár \EBS\EO11W (program EBS) a vypnite tlačidlo prevodu spoločných údajov (bez fajky).
2. Spustíte Import údajov a čakajte na ukončenie procesu.
3. Zmeňte vstupný adresár na \EO\EO11W (program KEO) a zapnite tlačidlo Prevodu spoločných súborov (s fajkou).
4. Spustíte Import údajov a čakajte na ukončenie procesu.

V prípade, že v priebehu importu sa vyskytol problém s niektorým súborom, program Vám to zahlásí chybovou správou v anglickom jazyku. V tom prípade kontaktujte distribútora programu. Je predpoklad, že niektorý súbor sa nepretransformoval!

Pokiaľ by ste chceli zopakovať celý proces importu, kliknutím na tlačidlo Import údajov program Vám zahlásí správu.



Na zopakovanie importu je preto potrebné hlavný adresár databázy vyprázdniť! Najjednoduchšie to prevediete kliknutím pravého tlačidla myši na protokole. Potvrdením ponuky Vymazať údaje .. je možné daný adresár vyprázdniť!

**POZOR!** Vymazaním tohto adresára sa Vám všetky údaje Účto-WIN vymažú !

Celý program ukončíte tlačidlom Koniec.

Týmto krokom sa pre Vás proces prevodu údajov úplne skončil. Potvrdením ikonky ÚČTOVNÍCTVO (ROPO) v základnej ponuke (ľavým tlačidlom myši) spustíte program. Ak ste previedli údaje úspešne, na pravom paneli by sa mali ukázať počty záznamov v jednotlivých súboroch.